

**ZMIANY I KIERUNKI  
ROZWOJU SPOŁECZNO-GOSPODARCZEGO  
OBSZARÓW WIEJSKICH I MIEJSKICH DORZECZA DRWĘCY**

*Aleksandra Jezierska-Thöle*

**Abstrakt:** Artykuł przedstawia zróżnicowanie rozwoju społeczno-gospodarczego obszarów wiejskich oraz miast w dorzeczu Drwęcy w powiązaniu z uwarunkowaniami demograficznymi, historycznymi i geograficznymi tego regionu. Zakres czasowy pracy odnosi się do lat 1995–2007. Do wyznaczenia zmian demograficznych zastosowano metodę Perkała, kompleksowej oceny zróżnicowania poziomu rozwoju gospodarczego dokonano za pomocą syntetycznego wskaźnika taksonomicznej metody różnic Hellwiga. Zróżnicowanie regionalne widoczne jest w trzech płaszczyznach: ekonomicznej (wzrost rozpiętości we wskaźniku przedsiębiorczości), społecznej (wzrost zróżnicowania stopy bezrobocia), przestrzennej (w dochodowości gmin i w wydatkach na jednego mieszkańca) oraz w rolnictwie (ze względu na zróżnicowane warunki przyrodnicze, niski stopień infrastruktury społecznej i technicznej). W pracy wskazano na nowe kierunki i możliwości dalszego rozwoju.

**Słowa kluczowe:** obszary wiejskie, rozwój społeczno-gospodarczy.

## **1. Wprowadzenie**

Rozwój społeczno-gospodarczy obszarów wiejskich i miejskich dorzecza Drwęcy uwarunkowany jest współczesnymi przemianami ekonomicznymi Polski, a także procesami historycznymi. Widać tu wpływ dawnych zaborów czy dużych ośrodków przemysłowych, czego wyrazem jest spore zróżnicowanie przestrzenne struktury agrarnej, poziomu życia ludności wiejskiej. Dystans gospodarczy pomiędzy obszarami wiejskimi następuje także w ostatnich latach. Zmniejsze-

nie tych różnic rozwojowych można uzyskać poprzez dostosowanie kierunków rozwoju obszarów wiejskich do lokalnych uwarunkowań gospodarczych.

Celem badań jest przedstawienie zróżnicowania rozwoju społeczno-gospodarczego obszarów wiejskich oraz miast w dorzeczu Drwęcy w powiązaniu z uwarunkowaniami demograficznymi, historycznymi i geograficznymi tego regionu oraz wskazanie na kierunki i możliwości dalszego rozwoju. Analiza przestrzenna wybranych cech ekonomicznych pozwoliła na wyłonienie trzech poziomów rozwoju gospodarczego, są to obszary: progresji, regresji i stagnacji. Szczegółowej analizie poddano gminy miejskie ze względu na to, że rozwój społeczno-gospodarczy małych miast ma ogromny wpływ na kształtowanie się sieci osadniczej w przestrzeni wiejskiej dorzecza Drwęcy. Lokalne miasta stanowią bowiem ważny ośrodek funkcjonalno-przestrzenny regionu. Są jego zapleczem gospodarczym, usługowym i kulturalno-naukowym. Pełnią również ważną funkcję ogniwa między obszarami wiejskimi a stolicami województw. Jednocześnie istnieje ścisła współzależność między rozwojem miast a stopniem rozwoju gospodarczego otaczającego je regionu.

Zauważa się przy tym inne problemy rozwojowe miast położonych na obszarach rolniczych, inne miast związanych z terenami turystycznymi, a jeszcze inne miast usytuowanych w pobliżu aglomeracji miejsko-przemysłowych<sup>1</sup>.

Zakres czasowy pracy odnosi się do lat 1995–2007, górna granica badań sięga więc trzech lat po akcesji Polski do Unii Europejskiej. Analiza przestrzenna czynników społeczno-ekonomicznych obejmuje 55 jednostek gminnych położonych w bezpośrednim kontakcie z rzeką Drwęcą oraz w jej dorzeczu. W pracy wyodrębniono osiem jednostek miejskich.

Do analizy społecznej i gospodarczej przyjęto cechy charakteryzujące zarówno ilość, jak i jakość danego zjawiska. W grupie cech demograficznych znalazły się:

- gęstość zaludnienia,
- przyrost naturalny,
- saldo migracji na 1000 mieszkańców,
- liczba bezrobotnych przypadająca na 100 osób w wieku produkcyjnym,
- wskaźnik obciążenia ekonomicznego,
- liczba ludności w wieku produkcyjnym i poprodukcyjnym (%),
- odpływ ludności.

Do grupy cech określających poziom rozwoju infrastruktury społecznej i technicznej wybrano:

- sieć wodociągowa i kanalizacyjną na 100 km<sup>2</sup>,
- odsetek terenów komunikacyjnych,

---

<sup>1</sup> Masztalski R., *Przeobrażenia struktury przestrzennej małych miast Dolnego Śląska po 1945 r.* Wrocław: Politechnika Wroclawska, 2005.

- powierzchnię użytkową mieszkań na jedną osobę,
- liczbę szkół podstawowych i gabinetów lekarskich rodzinnych na km<sup>2</sup>,

Do określenia poziomu rozwoju gospodarczego analizowanego regionu przyjęto następujące cechy:

- liczbę podmiotów gospodarczych na 1000 mieszkańców,
- dochód własny gminy,
- wydatki inwestycyjne na jednego mieszkańca.

Charakterystyczną właściwością wszystkich przyjętych do analizy cech jest ich duże oddalenie od średniej, co warunkuje przydatność w klasyfikacji przestrzennej.

## 2. Uwarunkowania społeczne

Do istotnych elementów warunkujących rozwój gospodarczy regionu należy czynnik demograficzny. Analizę przestrzenną zmian ludności regionu dorzecza Drwęcy przeprowadzono na podstawie wybranych cech demograficznych przy zastosowaniu metody Perkala. Metoda ta pozwala za pomocą wskaźnika sumarycznego uporządkować jednowymiarowo jednostki, przy czym funkcja porządkująca zależna jest od zespołu wszystkich cech diagnostycznych. Ponieważ zmiany występujące w macierzy cech diagnostycznych stanowią zbiór elementów różnorodnie mianowanych (% , ‰ itp.), analizowane cechy przedstawiono w formie ich wartości znormalizowanych.

$$W_i = \frac{1}{n} \sum_{j=1}^n t_{ij}$$

gdzie:

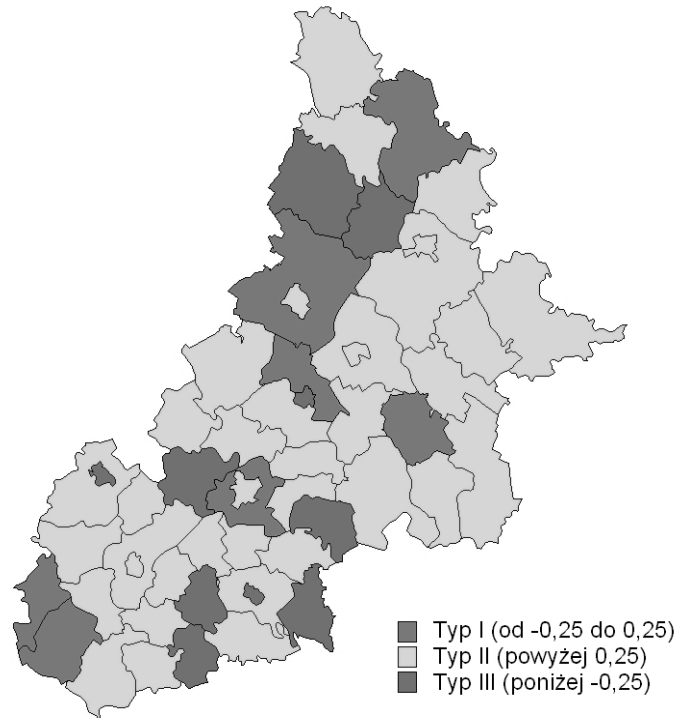
$$t_{ij} = \frac{x_{ij} - \bar{x}_j}{\delta_j}$$

$$\delta_j = \sqrt{\frac{\sum_{i=1}^N (x_{ij} - \bar{x}_j)^2}{N}}$$

$x_{ij}$ ,  $t_{ij}$  – pierwotna oraz zestandaryzowana wartość obserwacji, leżąca w i-tym wierszu oraz j-tej kolumnie,

$\bar{x}$ ,  $\delta_j$  – średnia arytmetyczna oraz odchylenie standardowe wyznaczone z odległości zawartych w j-tej kolumnie.

Uzyskane wyniki pozwoliły na wyodrębnienie na analizowanym obszarze trzech typów zmian demograficznych (rys. 1).



Rys. 1. Sumaryczny wskaźnik rozwoju demograficznego gmin wiejskich i miejskich dorzecza Drwęcy w roku 2007 (wskaźnik Perkala)

Źródło: opracowanie własne.

Typ I stanowią gminy cechujące się stagnacją (różnica wartości  $W_i$  od  $-0,25$  do  $+0,25$ ), co wskazuje na natężenie zmian zbliżone do przeciętnego, cechującego się niewielką progresją lub regresją. Zanotowano 38 gmin o charakterze stagnacji, co daje 70% ogółu. Typ II to gminy, które w stosunku do przeciętnego tempa zmian wykazywały tendencję do progresji (wartość różnicy  $W_i > 0,25$ ). W dorzeczu Drwęcy zanotowano 7 gmin wiejskich o charakterze progresji (Brodnica, Rybno, Ilawa, Nowe Miasto Lubawskie, Morąg, Lubicz, Obrowo), stanowią one 12,7% ogółu. Gminy te charakteryzują się wysokim przyrostem naturalnym i dodatnim saldem migracji. Wzrostowi liczby ludności sprzyja również sąsiedztwo miast powiatowych, gdzie zamożne społeczeństwo chętnie przesiedla się na czyste ekologicznie tereny wiejskie. W gminach Lubicz i Obrowo widoczny jest wyraźny wpływ procesów suburbanizacji – w gminach tych w latach 1995 i 2007 liczba ludności wzrosła kolejno o 22,6% i o 26,5%.

Typ III stanowią jednostki, które w stosunku do przeciętnego tempa zmian wykazywały tendencję do regresji (różnica wartości  $W_i < -0,25$ ). Na analizowanym obszarze jest 7 takich gmin wiejskich: Górzno i Bobrowo w powiecie brodnickim, Zalewo w ilawskim, Chrostkowo w lipnowskim, Miłomłyn w ostródzkim, Brzuze i Skrwilno w rypińskim, oraz 3 gminy miejskie: Wąbrzeźno, Rypin, Nowe Miasto Lubawskie, co stanowi 18,24% ogółu. Stan regresji demograficznej w mieście Wąbrzeźno wynika głównie z ujemnego przyrostu naturalnego (-2‰). W latach 1995–2007 nastąpił spadek liczby ludności o 3%. W mieście Rypin zauważa się natomiast zarówno ujemny przyrost naturalny (-01), jak i ujemne saldo migracji (-0,5‰). Są to miasta, które szukają swoich bodźców rozwojowych. Według K. Kucińskiego i W. Rakowskiego<sup>2</sup>, jedynym warunkiem zahamowania procesów depopulacji jest zachowanie odpowiedniej proporcji między bazą ekonomiczną a strukturą funkcjonalną otaczającej gminy. Wykazano, że jeśli baza ekonomiczna jest słaba, a miasto leży jednocześnie w sferze oddziaływania innego większego miasta, wówczas tendencje depopulacyjne nie ulegają zahamowaniu. Ich jedyną szansą rozwoju jest zatem pojawienie się niewielkiego w skali regionalnej impulsu rozwoju, jak inwestycja z kapitałem zagranicznym, np. Swedwood Poland dla Lubawy czy Samindruk (papier do komputerów), Saminex (akcesoria gumowe do samochodów) z kapitałem niemieckim dla Brodnicy.

Spadek liczby ludności w Górznie (10%) jest efektem trudnej sytuacji społeczno-ekonomicznej miasta. Oddalenie miasta od linii kolejowej (najbliższa stacja Radoszki) i ważniejszych dróg samochodowych oraz znaczna odległość do centralnych ośrodków administracyjnych hamuje jego rozwój gospodarczy. Wzrost bezrobocia, problemy związane z restrukturyzacją i mały rynek pracy nie dają większych perspektyw na przyszłość<sup>3</sup>. Duże szanse rozwoju upatruje się natomiast w rozwoju funkcji turystycznej i rekreacyjnej, a także lecznictwa sanatoryjnego z uwagi na malownicze położenie tego miasta na terenie Górznieńsko-Lidzbarskiego Parku Krajobrazowego<sup>4</sup>.

Najwyższe wartości wskaźnika ( $W_i > 1,0$ ) w 2007 r. wystąpiły w gminie wiejskiej Obrowo położonej w strefie podmiejskiej miasta Torunia oraz gminie wiejskiej Nowe Miasto Lubawskie. Wysokie wskaźniki ( $W_i > 0,5$ ) uzyskały gminy wiejskie: Lubicz i Brodnica. Gminy te charakteryzują się zarówno bardzo wysokim przyrostem naturalnym (kolejno 6‰ i 7‰), jak i saldem migracji

---

<sup>2</sup> Kuciński K., Rakowski W., Emigracja w procesie wyludniania się wsi w woj. nowosądeckim. *Rocznik Sądecki* 1982, t. XVII.

<sup>3</sup> Jezierska-Thöle A., Zmiany warunków życia ludności w małych miastach w zjednoczonej Europie na przykładzie Pojezierza Chelmińskiego. W: Rydz E. (red.), *Podstany i perspektywy rozwoju małych miast*. Słupsk: Akademia Pomorska, 2007, s. 235–251.

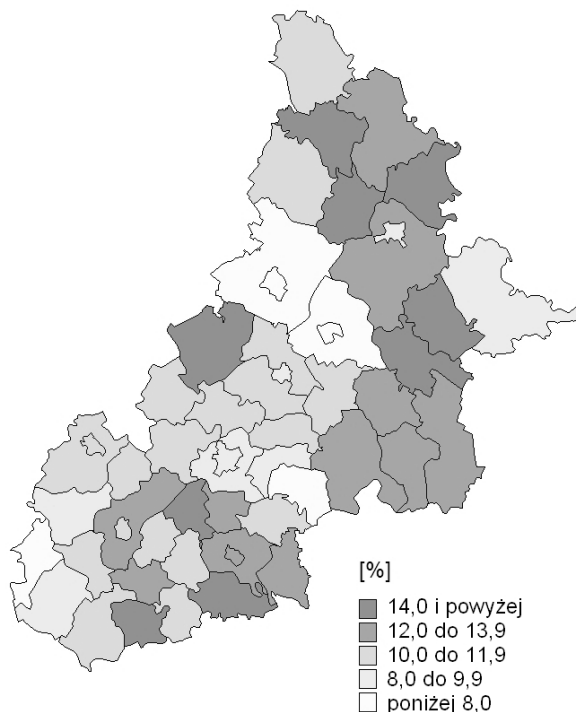
<sup>4</sup> Jezierska-Thöle A., Brodowski P., Rewitalizacja wiejskiego krajobrazu przyrodniczego i kulturowego na przykładzie Pojezierzy Brandenburskiego i Ilawskiego. W: Zareba A., Chylińska D. (red.), *Studia krajobrazowe jako podstawa właściwego zarządzania przestrzenią*. Wrocław: Uniwersytet Wrocławski, 2008, s. 261–272.

(20‰ i 19‰). Bardzo niski poziom wskaźnika ( $W_i < -1,0$ ) nie wystąpił w żadnej gminie, niski poziom ( $W_i$  od -0,5 do -1,0) natomiast w gminie wiejskiej Brzuze (-0,51) o ujemnym saldzie migracji (-6,1) i przyroście naturalnym (-1‰).

Rozkład przestrzenny wskaźnika Perkala wskazuje na ogromną różnorodność kierunków i natężenia zmian demograficznych w analizowanym okresie. Zauważa się, że największe zmiany progresywne nastąpiły na obszarach gmin wiejskich położonych w sąsiedztwie miast powiatowych oraz stolic Pojezierzy: Brodnickiego i Iławskiego, gdzie przeważa funkcja rezydencjalna i rekreacyjno-wypoczynkowa. Regresywny charakter zmian demograficznych reprezentują miasta o dużej stopie bezrobocia oraz gminy wiejskie położone w strefie peryferyjnej regionu.

Analiza struktury demograficznej lat 1995 i 2007 pozwoliła na wyróżnienie negatywnych zjawisk, takich jak:

- spadek wskaźnika urodzeń w gminach wiejskich (z 15,0% do 12,2‰) i w miastach (z 11,0% do 9,8‰), przy jednocześnie stałym współczynniku zgonów, co doprowadziło do spadku przyrostu naturalnego na wsi (z 6% do 3,6‰) i w mieście (2,8% do 0,8‰). Największe zmiany zaszły na obszarach „popegeerowskich” (wskaźnik urodzeń zmalał o 40%), o złych warunkach agrotechnicznych i niskim uprzemysłowieniu oraz o wysokim wskaźniku bezrobocia (rys. 2). Najwyższą stopę bezrobocia zanotowano w gminach Grunwald i Dąbrówno (około 17%) a następnie w gminach Miłomłyn (15%) i Wąpielsk (14%),
- zwiększenie się udziału ludności w wieku poprodukcyjnym (z 12,3% do 18,93%),
- odpływ ludzi młodych ze wsi do miast,
- stopniowe ograniczanie dominującej roli przyrostu naturalnego we wzroście demograficznym na rzecz salda demograficznego. Największym ujemnym saldem migracji w 2007 r. charakteryzowały się gminy: Chrostkowo (-13,2‰), Płońnica (-10,7‰), Grunwald (-10,7‰) oraz Małdyty (-10,7‰). Analiza przestrzenna salda migracji w latach 1995 i 2004 wykazuje odmienne tendencje w gminach o charakterze rolniczo-turystycznym i przemysłowym. Na początku lat 90. gminy o przeważającej funkcji rolniczo-turystycznej stały się buforem przyjmującym nadwyżkę siły roboczej na wsi, np. saldo migracji w gminie Grunwald wynosiło w 1995 r. -0,9‰, a w 2007 już -10,7‰. Znaczna część ludności emigrowała do większych miast (22,6‰). Podobną sytuację zaobserwowano w gminach Ostróda i Małdyty. W gminach o przeważającej funkcji przemysłowej zaobserwowano natomiast ujemne saldo migracji w 1995 r., dodatnie zaś w 2007 r., np. Kowalewo (-2,2‰ do +0,7‰). Sytuacja ta wynikała m.in. z restrukturyzacji większości państwowych i spółdzielczych zakładów produkcyjnych (spółdzielnie ogrodnicze w Kowalewie), co znacznie wpływało na zmniejszenie się lokalnego rynku pracy.



Rys. 2. Stopa bezrobocia w gminach wiejskich i miejskich dorzecza Drwęcy w roku 2007

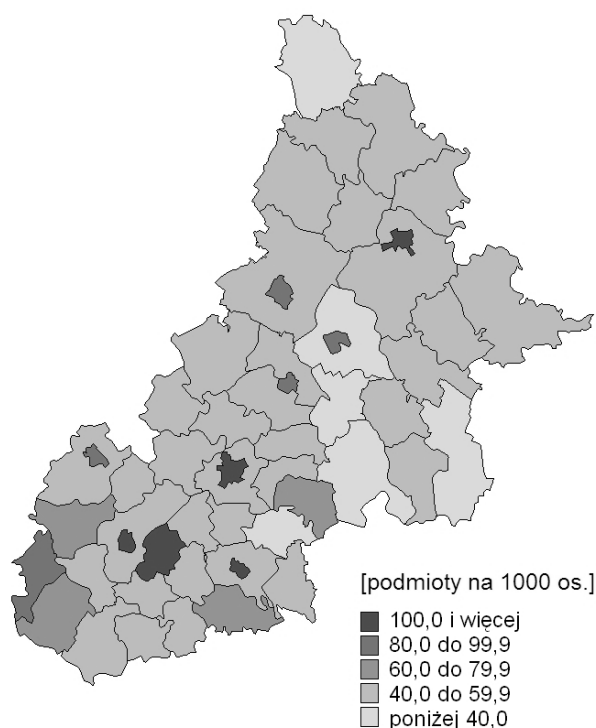
Źródło: opracowanie własne.

Istotnym elementem migracji ludności są migracje zagraniczne, szczególnie po przystąpieniu Polski do Unii Europejskiej. Są one korzystne z punktu widzenia lokalnego rozwoju społeczno-gospodarczego. Sprzyja to wprowadzaniu innowacyjności, pomaga w nawiązywaniu kontaktów zewnętrznych i przystosowywaniu do życia w nowych warunkach. Migracjami zagranicznymi charakteryzują się miasta o dominującej funkcji usługowo-przemysłowej, np. Brodnica, Nowe Miasto Lubawskie, Iława, Ostród. Brodnica i Nowe miasto są też pozytywnymi przykładami międzynarodowej współpracy kulturalnej i ekonomicznej.

### **3. Aktywizacja w sferze gospodarczej**

Warunkiem wysokiego poziomu życia mieszkańców jest duży rynek pracy, co wiąże się z dobrze rozwiniętym zapleczem usługowo-przemysłowym. Małe

i średnie firmy są siłą napędową rozwoju lokalnego<sup>5</sup>, gdyż zapewniają zatrudnienie wielu osobom pozbawionym miejsc pracy w restrukturyzowanych zakładach państwowych. Liczba podmiotów gospodarczych zależy jednak od wielu czynników geograficznych, ekonomicznych i społecznych. Korzystne położenie komunikacyjne i duża atrakcyjność obszaru (np. turystyczno-rekreacyjna) sprzyjają rozwojowi przedsiębiorczości (rys. 3).



Rys. 3. Wskaźnik przedsiębiorczości w gminach wiejskich i miejskich dorzecza Drwęcy w roku 2007

Źródło: opracowanie własne.

W wyniku transformacji ustrojowej państwa doszło do upadku spółdzielczych i państwowych zakładów przemysłowych, czego efektem był wzrost bezrobocia. Od początku lat 90. zauważa się dynamiczny rozwój placówek handlowo-usługowych i prywatnej przedsiębiorczości, spadek zaś w sektorze państwowym i spółdzielczym. W 2007 r. rozkład przestrzenny wskaźnika przedsiębiorczości, tj. liczby podmiotów gospodarczych na 1000 osób, w gminach miej-

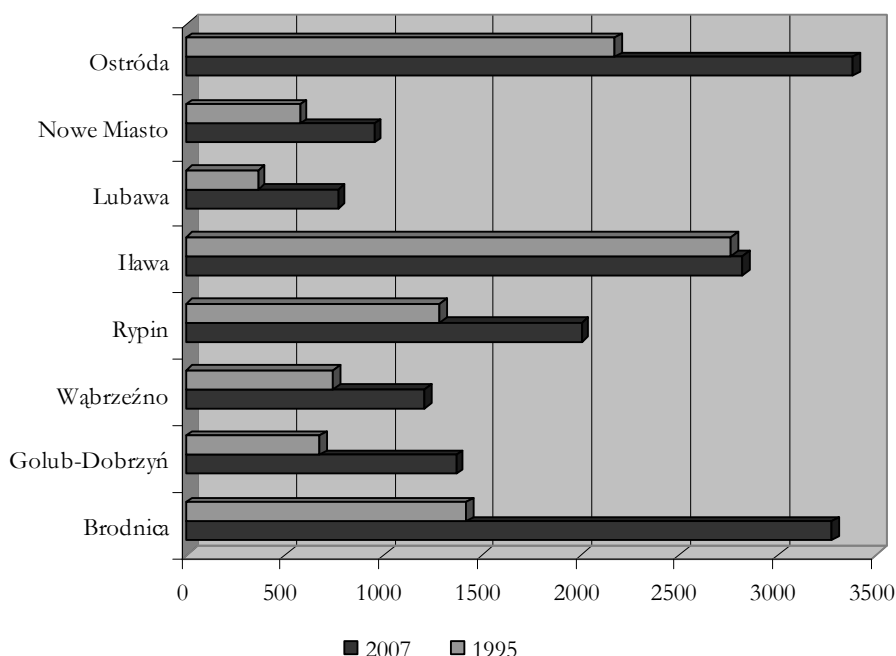
<sup>5</sup> Kwiatek-Soltys A., *Małe miasta województwa małopolskiego w okresie transformacji systemowej*. Kraków: Wydaw. Akademii Pedagogicznej, 2004, s. 34–46.



skich wahał się od 121 (Rypin) i 119 (Brodnica) do 87 (Wąbrzeźno), a na obszarach gmin wiejskich od 81 (Lubawa) do 34 (Świedziebnia, Działdowo, Lidzbark, Grodziczno), gdzie indywidualna działalność gospodarcza nie zdążyła się jeszcze w pełni wykształcić. Zdecydowaną większość podmiotów gospodarczych, tj. 93%, skupiał sektor prywatny. Wśród podmiotów sektora prywatnego 78,7% stanowiły osoby fizyczne prowadzące działalność gospodarczą, przede wszystkim w sekcjach: handel i naprawy (38,8%), obsługa nieruchomości i firm (11,1%), przemysł i budownictwo (9,8%). Jest to zjawisko ponadlokalne, charakterystyczne dla całego procesu transformacji Polski<sup>6</sup>. W latach 1995–2007 największy przyrost podmiotów gospodarczych wystąpił w większych ośrodkach miejskich, pełniących wyraźne funkcje ponadlokalne, tj. w Brodnicy, Rypinie, Ostródzie i Golubiu-Dobrzyniu, oraz w miastach o wyraźnie wyspecjalizowanych funkcjach rolniczo-turystycznych, np. Nowe Miasto Lubawskie, Ilawa, Lubawa. Są to przede wszystkim istniejące już wcześniej zakłady rzemieślnicze, zajmujące się produkcją mebli, tapicerstwem (Zakład Tapicerski Libro w Lubawie), oraz nowe, np. Swedwood Poland w Lubawie, a następnie obsługujące nieruchomości i firmy, ponadto hotele i restauracje. Cechą charakterystyczną wszystkich analizowanych miast jest fakt, że podmioty gospodarcze zatrudniają przeważnie do pięciu osób i prowadzone są przez członków rodziny lub znajomych, przez to silniej wiążą się z lokalną społecznością. Ponadto najmniejsze podmioty gospodarcze cechuje większa przedsiębiorczość, łatwość przystosowania się do rynku. Udział dużych zakładów w badanych miastach jest niewielki. Duże firmy są jednak bardzo ważne dla aktywizacji miejscowej ludności, zatrudniają bowiem znaczną liczbę pracowników

---

<sup>6</sup> Górz B., Współczesne procesy społeczno-gospodarcze i przyszłość wsi w kotlinach śródkarpackich (na przykładzie wsi Gólkowice Dolne w pow. nowosądeckim). W: Górz B., Guzik C. (red.), *Współczesne przeobrażenia i przyszłość polskiej wsi*. Warszawa: Studia Obszarów Wiejskich IGiPZ PAN, 2003, t. 4, s. 163–181.



Wykr. 1. Zmiany liczby podmiotów gospodarczych w latach 1995 i 2007

Źródło: opracowanie własne na podstawie: *Rocznik Statystyczny Województwa Kujawsko-Pomorskiego*. Bydgoszcz: Urząd Statystyczny, 2008; *Rocznik Statystyczny Województwa Warmińsko-Mazurskiego*. Olsztyn: Urząd Statystyczny, 2008.

W latach 1995–2007 zauważa się spadek wielkości udziału podmiotów gospodarczych w przemyśle (z 15,0% do 10,3%), handlu (z 45,4% do 32,8%), transporcie (z 7,3% do 6,7%). Wzrost udziału zanotowano natomiast w budownictwie (z 8,6% do 9,8%) i w pośrednictwie finansowym (z 1,1% do 4,1%) oraz w sekcji administracji publicznej w wyniku powołania jednostek szczebla powiatowego. Miasta o największej dynamice wzrostu ludności mają jednocześnie największy udział podmiotów gospodarczych w przemyśle (Golub-Dobrzyń 14,6%) i budownictwie (Jabłonowo Pom. 14,5%). Zauważa się również, że miasta o funkcjach rolniczych posiadają duży udział w handlu (Rypin, Golub-Dobrzyń, Jabłonowo Pom. po 47%). Stosunkowo dużym udziałem podmiotów gospodarczych w branży hotelarskiej i restauracjach charakteryzują się natomiast miasta położone na terenach pojeziernych oraz parków krajobrazowych (Ostróda, Iława, Brodnica) (wykr. 1).

Ważnym elementem kształtującym i umacniającym powiązania miasta z obszarami wiejskimi jest obsługa i promocja zaplecza rolniczego. Powiązanie miasta z zapleczem przejawia się m.in. poprzez funkcjonowanie szkół rolniczych, np. w Brodnicy, Kowalewie, Nowym Mieście Lubawskim, oraz poprzez

umiejscowienie różnych instytucji świadczących wszelkiego rodzaju usługi dla rolnictwa: handel produktów rolnych, zakłady mleczarskie (Mlekovita w Lubawie), Kasy Ubezpieczenia Rolnego (KRUS), np. Zakład Naprawczy Mechanizacji Rolnictwa Sp. z o.o. w Ostródzie. We wszystkich analizowanych miastach funkcjonują prywatne lecznice, kliniki dla zwierząt oraz punkty pogotowia weterynaryjnego. O ogromną rolę dla rozwoju rolnictwa w regionie pełnią zakłady przetwórstwa rolniczego, np.: mięsnego („Morliny” w Ostródzie) cukrowego (Nordzucker Polska S.A. w Chelmży), owocowo-warzywnego (Zakłady Przemysłu Ziemniaczanego w Ilawie). Powodują one rozwój działalności w otoczeniu rolnictwa (w usługach dla rolnictwa), dzięki czemu hamowany jest częściowo odpływ ludności z najmniejszych miast rolniczych. Przetwórstwo rolne na terenie dorzecza Drwęcy ma bogate tradycje. Do dziś czynne są niektóre zmodernizowane przetwórnice wzniesione w pierwszej fazie uprzemysławiania rolnictwa, tj. w wieku XIX. Przetwórstwo rolne podlega głębokiej restrukturyzacji, stymulowanej silną konkurencją w tym segmencie rynku. Liczne przetwórnice, zwłaszcza małe, technologicznie przestarzałe, niebędące w stanie przestrzegać norm produkcyjno-sanitarnych, zostały z niego wyeliminowane (np. mleczarnie, ubojnie i masarnie, przetwórnice ziemniaków, młyny, kaszarnie, wytwórnice pasz, przetwórnice owoców i warzyw), inne czynią starania o utrzymanie swej pozycji rynkowej, np. zakład zajmujący się przetwarzaniem zbóż na pasze „Golpasz” w Golubiu-Dobrzyniu.

#### **4. Przemiany strukturalne w infrastrukturze technicznej**

Rozwój infrastruktury technicznej należy do podstawowych elementów warunkujących wzrost poziomu przedsiębiorczości w regionie. Istnieje bowiem korelacja (współzależność) pomiędzy stopniem rozwoju infrastruktury a rozwojem przemysłu. Stan wyposażenia w infrastrukturę techniczną badanego obszaru (określony poprzez stopień obsługi mieszkańców) jest mocno zróżnicowany. Rozbudowa infrastruktury technicznej (wodociągów i kanalizacji) uzależniona była w dużym stopniu od wielkości budżetu miasta oraz umiejętności zdobycia przez samorządy lokalne dodatkowych subwencji z budżetu państwa czy środków przedakcesyjnych z Unii Europejskiej. W latach 1995–2004 wyposażenie w sieci wodociągowe wzrosło aż o 50%. Wyposażenie w sieć wodociagową i kanalizacyjną zdecydowanie lepsze jest na terenie woj. kujawsko-pomorskiego aniżeli warmińsko-mazurskiego. Pośród gmin miejskich najwyższym wskaźnikiem dostępności (długość linii wodociągowej na 100 km<sup>2</sup>) charakteryzuje się miasto Brodnica (437), a następnie Ilawa (424), najmniejszym zaś Rypin (244). Na obszarach wiejskich najwyższy wskaźnik osiągnęły gminy: miejsko-wiejska Kowalewo Pom. (216), Radomin oraz Lubicz (190). Bardzo niski wskaźnik natomiast charakterystyczny jest dla gmin wiejskich: Olsztynek (23), Miłomłyn (28) oraz Działdowo (33) i Pasłęk (32) (wykr. 2).

Wraz ze wzrostem długości linii wodociągowej wzrasta długość linii kanalizacyjnej oraz liczba oczyszczalni ścieków. Wzrost świadomości społecznej o ochronie środowiska znacznie przyczynił się do rozwoju przydomowych oczyszczalni ścieków. W badanym okresie długość linii kanalizacyjnej na 100 km<sup>2</sup> wzrosła aż o 174%. W układzie przestrzennym zauważa się, że największy wzrost wystąpił w mieście Brodnica (o 423%). Miasto Brodnica ma również najdłuższą linię kanalizacyjną (119 km), znacznie odbiegającą od pozostałych miast, tj. Ilawy (96) i Ostródy (76).

## 5. Syntetyczny wskaźnik poziomu rozwoju gospodarczego

Kompleksowej oceny zróżnicowania poziomu rozwoju gospodarczego gmin miejskich i wiejskich dorzecza Drwęcy w 2007 r. dokonano za pomocą syntetycznego wskaźnika taksonomicznej metody różnic Hellwiga. Wyraża się on wzorem:

$$d_i = \frac{C_{ij}}{C_o}$$

gdzie:

$C_{ij}$  – odległość każdego punktu  $P_i$  od  $P_o$ . Odległość każdego  $P_i$  od  $P_o$  oblicza się według wzoru:

$$C_{ij} = \sum_{k=1}^m [(X_{ik} - X_{jk})^2]^{\frac{1}{2}} \quad i = 1, 2, \dots, n$$

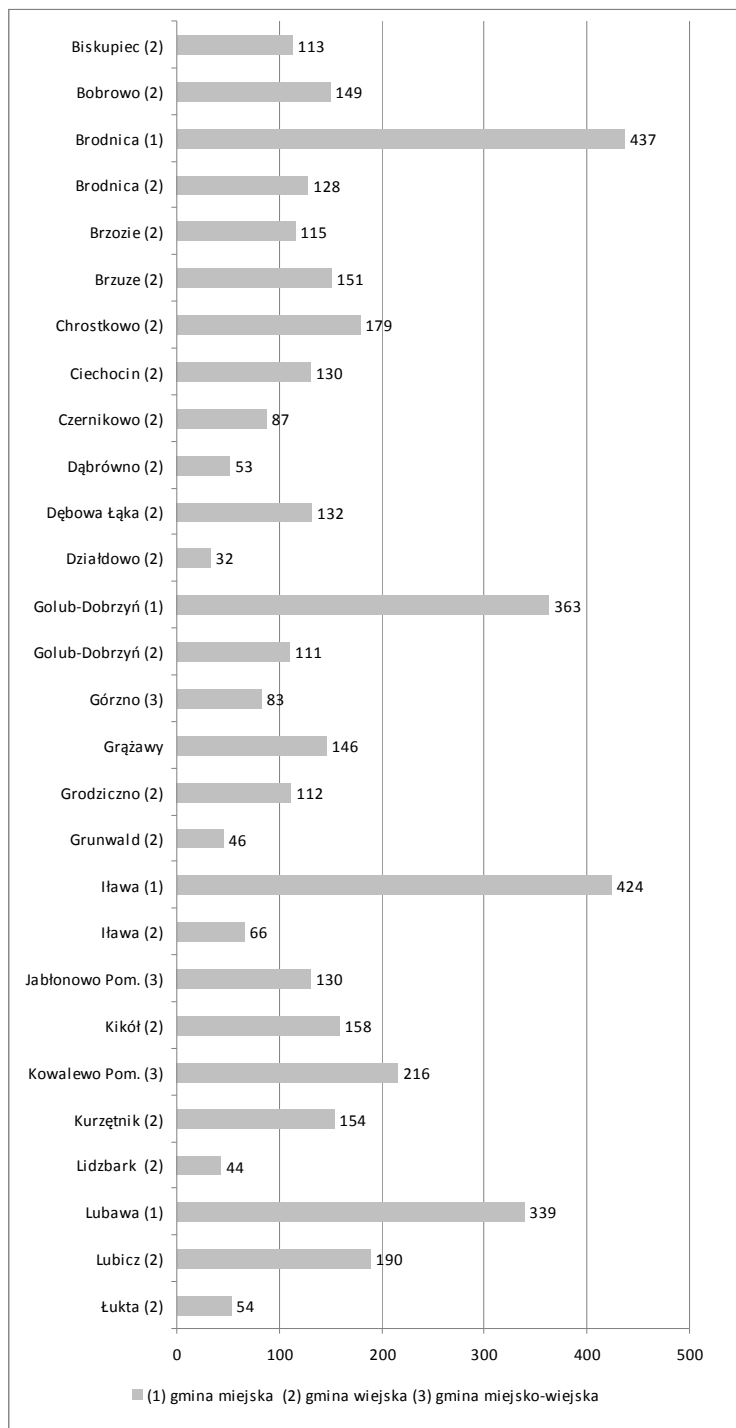
$$C_o = \bar{C}_{ij} + 2S_o$$

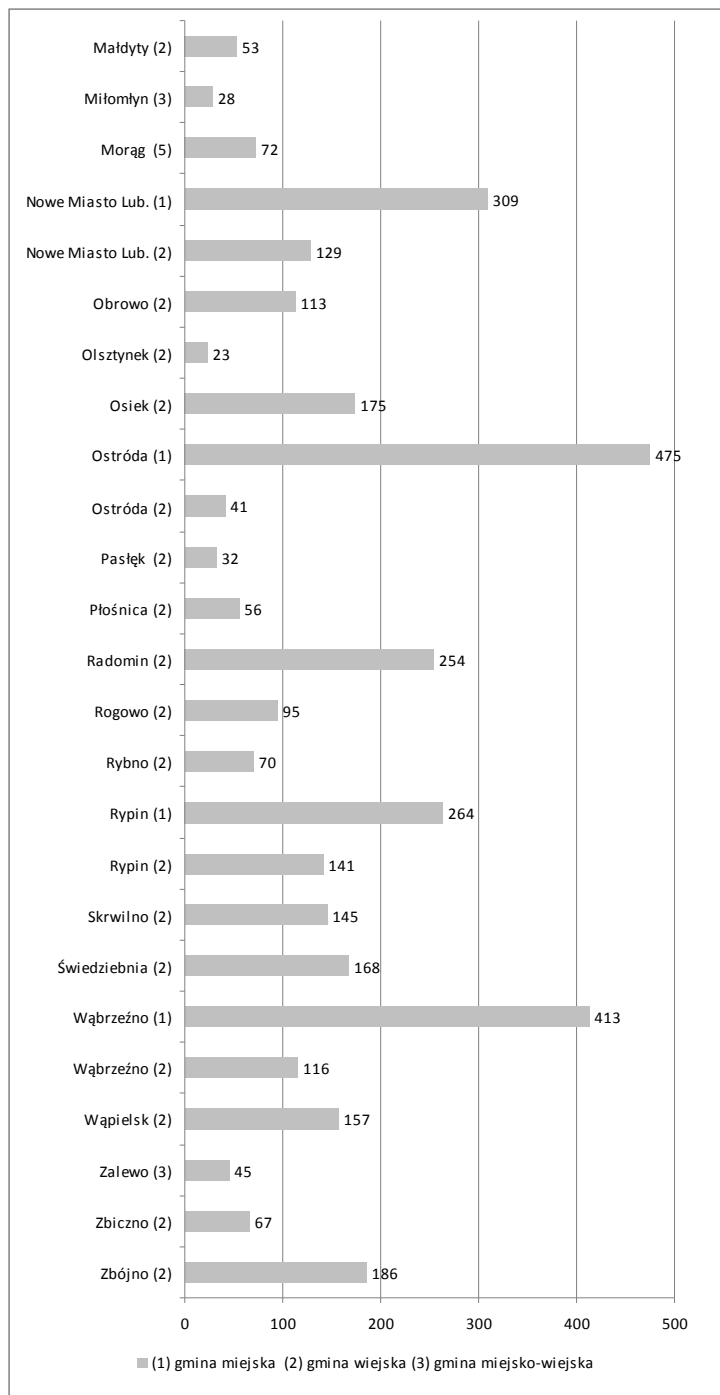
$$\bar{C}_{ij} = \frac{1}{n} \sum_{i=1}^n C_{ij}$$

$$S_o = \left[ \frac{1}{n} \sum_{i=1}^n (c_{ij} - \bar{c}_j)^2 \right]^{\frac{1}{2}}$$

Podstawą wydzielenia klas są przedziały wartości miernika rozwoju, zbudowane na podstawie średniej arytmetycznej i odchylenia standardowego. Przyjęto następujące zasady wydzielenia sześciu klas poziomów:

klasa I	$d_i \leq \bar{d}_i - 2Sd_i$
klasa II	$\bar{d}_i - 2Sd_i < d_i \leq \bar{d}_i - Sd_i$
klasa III	$\bar{d}_i - Sd_i < d_i \leq \bar{d}_i$
klasa IV	$\bar{d}_i < d_i \leq \bar{d}_i + Sd_i$





Wykr. 2. Długość linii wodociągowej na 100 km<sup>2</sup>  
Źródło: opracowanie własne.

Metoda taksonomicznej miary rozwoju pozwoliła na uzyskanie wartości miernika syntetycznego dla każdej gminy dorzecza Drwęcy (tab. 1).

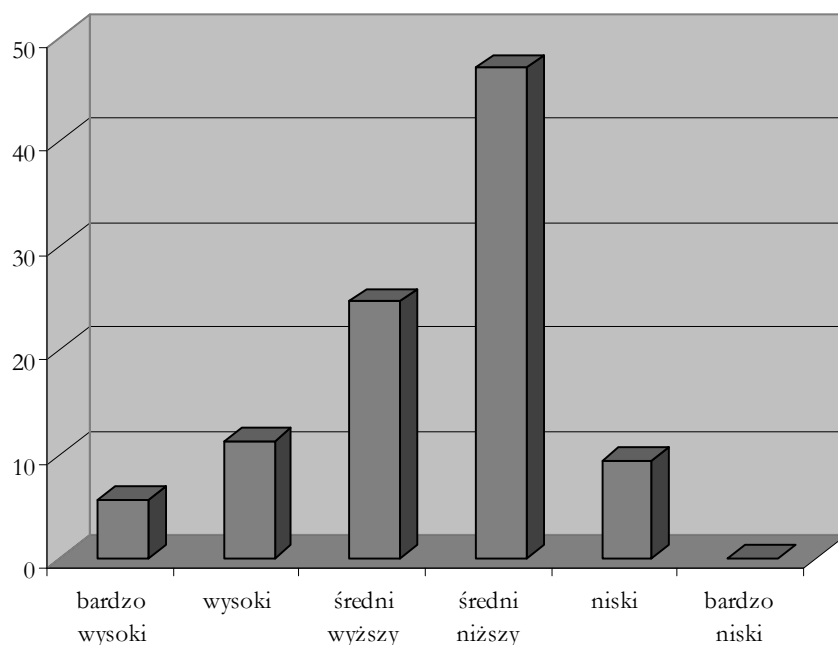
Tab. 1. Odległości od wzorca ( $C_{ij}$ ) oraz miara rozwoju ( $d_i$ ) w gminach miejskich i wiejskich dorzecza Drwęcy w roku 2007

Gmina	$C_{ij}$	$d_i$	Gmina	$C_{ij}$	$d_i$
Biskupiec (2)	8,887	0,776	Maldyty (2)	10,013	0,875
Bobrowo (2)	9,317	0,814	Miłomłyn (3)	9,443	0,825
Brodnica (1)	4,614	0,403	Morąg (2)	8,659	0,756
Brodnica (2)	8,652	0,756	Nowe Miasto Lubawskie (1)	6,881	0,601
Brzozie (2)	9,079	0,793			
Brzuze (2)	9,626	0,841	Nowe Miasto Lubawskie (2)	9,314	0,813
Chrostkowo (2)	9,58	0,837			
Ciechocin (2)	8,985	0,785	Obrowo (2)	8,074	0,705
Czernikowo (2)	9,11	0,796	Olsztynek (2)	8,909	0,778
Dąbrówno (2)	9,492	0,829	Osiek (2)	9,352	0,817
Dębowa Łąka (2)	9,883	0,863	Ostróda (1)	5,894	0,515
Działdowo (2)	10,289	0,899	Ostróda (2)	8,36	0,73
Golub-Dobrzyń (1)	8,129	0,71	Pasłęk (2)	9,971	0,871
Golub-Dobrzyń (2)	8,41	0,735	Płońnica (2)	10,358	0,905
Górzno (3)	8,775	0,766	Radomin (2)	9,47	0,827
Grażawy	9,268	0,809	Rogowo (2)	10,158	0,887
Grodziczno (2)	9,67	0,845	Rybno (2)	9,494	0,829
Grunwald (2)	11,175	0,976	Rypin (1)	7,458	0,651
Ilawa (1)	5,021	0,439	Rypin (2)	9,921	0,866
Ilawa (2)	7,395	0,646	Skrwilno (2)	9,799	0,856
Jabłonowo Pom. (3)	8,759	0,765	Świedziebnia (2)	9,805	0,856
Kikół (2)	9,598	0,838	Wąbrzeźno (1)	7,338	0,641
Kowalewo Pom. (3)	7,83	0,684	Wąbrzeźno (2)	9,712	0,848
Kurzętnik (2)	8,791	0,768	Wąpielsk (2)	10,487	0,916
Lidzbark (2)	10,189	0,89	Zalewo (3)	8,881	0,776
Lubawa (1)	7,3	0,638	Zbiczno (2)	8,941	0,781
Lubicz (2)	7,595	0,663	Zbójno (2)	9,863	0,861
Łukta (2)	8,643	0,755			

(1) gmina miejska. (2) gmina wiejska. (3) gmina miejsko-wiejska.

Źródło: opracowanie własne na podstawie: *Rocznik Statystyczny Województwa Kujawsko-Pomorskiego*. Bydgoszcz: Urząd Statystyczny, 2008; *Rocznik Statystyczny Województwa Warmińsko-Mazurskiego*. Olsztyn: Urząd Statystyczny, 2008.

Różnica pomiędzy ekstremalnymi wartościami (maksymalnymi i minimalnymi) w 2007 r. wynosiła 0,5730. Świadczy to o dużej dysproporcji w poziomie rozwoju gospodarczego pomiędzy poszczególnymi gminami. W 2007 r. najliczniej prezentowana była klasa IV (poziom średnio niższy), jej udział wynosił 45,5%, a następnie klasa III (średnio wyższy) 25,5%. Łącznie poziom średni reprezentowało 80% gmin. Poziom bardzo wysoki osiągnęły 3 gminy miejskie: Ostróda, Iława i Brodnica. Poziom wysoki (klasa II) obejmował wszystkie pozostałe analizowane miasta oraz 2 gminy wiejskie: Lubicz oraz Iławę, co stanowi łącznie 11,0% ogółu. Poziom niski (klasa V) prezentowany jest przez gminy (Grunwald, Lidzbark, Działdowo, Wąpielsk, Płońska), co stanowiło 9,0% ogółu. Na analizowanym obszarze nie stwierdzono poziomu bardzo niskiego (wykr. 3).

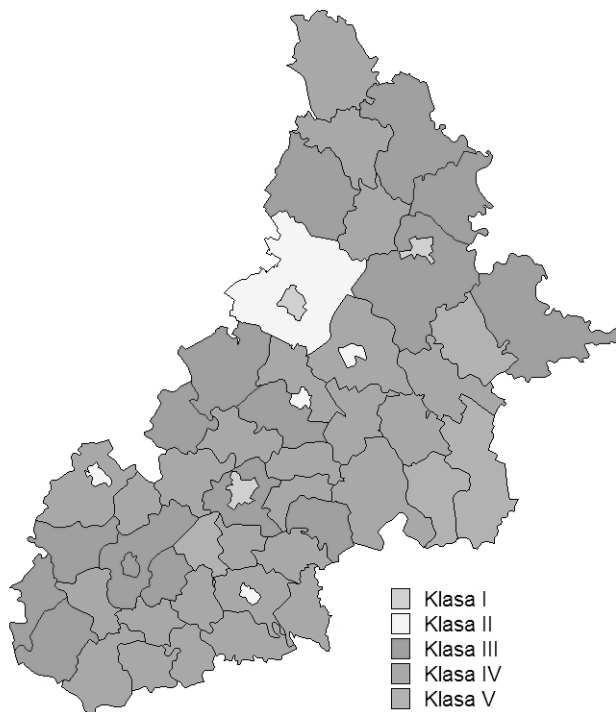


Wykr. 3. Udział gmin miejskich i wiejskich dorzecza Drwęcy w klasach poziomu rozwoju gospodarczego w roku 2007

Źródło: opracowanie własne na podstawie: *Rocznik Statystyczny Województwa Kujawsko-Pomorskiego*. Bydgoszcz: Urząd Statystyczny, 2008; *Rocznik Statystyczny Województwa Warmińsko-Mazurskiego*. Olsztyn: Urząd Statystyczny, 2008.

W układzie województw zauważa się wyższy poziom rozwoju gospodarczego w woj. kujawsko-pomorskim. Wyższy poziom rozwoju prezentują gminy wiejskie położone wokół większych miast, niski natomiast gminy położone we wschodniej części analizowanego regionu (rys. 4).





Rys. 4. Poziom rozwoju gospodarczego gmin wiejskich i miejskich dorzecza Drwęcy w roku 2007

Źródło: opracowanie własne.

## **6. Szanse rozwoju społeczno-gospodarczego obszarów wiejskich Pomorza**

Jednym z warunków przyspieszenia rozwoju społeczno-gospodarczego obszarów wiejskich jest stworzenie pozarolniczej działalności gospodarczej i nadanie obszarom wiejskim wielofunkcyjnego charakteru. Wielofunkcyjność oznacza odejście od traktowania wsi wyłącznie jako miejsca produkcji surowców rolniczych, a także jako środowiska życia i pracy mieszkańców. Musi to być środowisko przyjazne, dające możliwość zaspokajania aspiracji związanych z kształceniem i pracą. Rynek pracy wsi wielofunkcyjnej musi być zróżnicowany, obok pracy w rolnictwie powinien oferować inne możliwości zdobywania źródeł utrzymania. Na obszarach wiejskich konieczne jest zatem różnicowanie funkcji gospodarczych, w zależności pod lokalnych i regionalnych uwarunkowań. Powinny one wykorzystywać lokalne atuty, zarówno surowce, jak i położenie, a nawet folklor. Muszą to być funkcje tworzące nowe miejsca pracy oraz kreujące możliwość uzyskiwania przychodów uzupełniających dochody z rolnictwa. Tym bardziej, że w krajach Unii Europejskiej kładzie się ogromny nacisk na

proces dywersyfikacji, a więc zwiększenia różnorodności działalności ekonomicznej na terenach wiejskich.

Biorąc pod uwagę potencjał przyrodniczy dorzecza Drwęcy oraz wyniki przeprowadzonych badań dotyczących przemian społeczno-gospodarczych, proponuje się rozwój następujących funkcji pozarolniczych:

#### 1. Dywersyfikacja gospodarstw rolnych

Oznacza to, że gospodarstwa mogą wejść na drogę zróżnicowania swych dotychczasowych dochodów, np. w postaci usług komunalnych, konserwacji urządzeń melioracyjnych, nasadzeń leśnych, obsługi turystów, usług handlowych.

#### 2. Działalność usługowa

Mogą to być działania związane z usługami komunalnymi (handel, rzemiosło i rękodzieło, sklepy detaliczne, warsztaty naprawcze, punkty usługowe), konserwacją urządzeń melioracyjnych, obsługą turystów, przetwarzaniem surowców rolniczych, handlem, rzemiosłem<sup>7</sup>. Działalność usługowa, związana bezpośrednio z rolnictwem, obejmuje: zaopatrzenie w materiały i środki produkcji rolniczej, usługi produkcyjne (np. mechanizacyjne, remontowo-budowlane, ochrony roślin), skup, magazynowanie, sortowanie i pakowanie, transport oraz handel hurtowy i detaliczny produktami rolnymi, przetwórstwo artykułów rolnych (młyny, mieszalnie pasz, piekarnie, ubojnie, masarnie, mleczarnie, przetwórnice owoców itp.). Działalność usługowa, niezwiązana bezpośrednio z rolnictwem, obejmuje: pielęgnację krajobrazu wiejskiego, rozwój kultury (muzea regionalne, skanseny, zabytki), ochronę środowiska oraz sport i wypoczynek (jeździectwo i hipoterapia).

Wymienione rodzaje działalności wykazują ogromne zróżnicowanie w układach przestrzennych, a ich dostosowanie zależy od uwarunkowań przyrodniczo- społeczno-ekonomicznych danego obszaru wiejskiego.

Ze względu na dużą atrakcyjność przyrodniczo-kulturową dorzecze Drwęcy predestynuje się do rozwoju agroturystyki. Dodatkowymi szansami dla tej formy turystyki są: korzystne położenie geograficzne (w środkowej części kraju), duże zasoby siły roboczej na wsi, bogate dziedzictwo historyczne i kulturowe, tradycyjna gościnność, stosunkowo gęsta sieć osadnicza i komunikacyjna.

#### 3. Agroturystyka

Należy do ważniejszych gałęzi lokalnej ekonomii na terenach wiejskich Unii Europejskiej. Nie rozwiąże zasadniczych problemów wiejskich, może jednak stanowić szansę pozyskiwania dodatkowych dochodów dla ludności wsi. Nie ma zgodności co do jednej definicji agroturystyki. Utożsamia się ją jako: aktyw-

---

<sup>7</sup> Jezierska-Thöle A., *Przekształcenia społeczno-gospodarcze Pomorza Nadwiślańskiego w okresie transformacji ustrojowej w latach 1988–1998*. Toruń: UMK, 2006.

ne uczestnictwo turystów w życiu społeczno-kulturalnym wsi<sup>8</sup>. Turystyka wiejska różni się od konwencjonalnej tym, że opiera się na indywidualnych, lokalnych inicjatywach tworzenia małych przedsiębiorstw i daje zatrudnienie przede wszystkim osobom zatrudnionym w rolnictwie.

#### 4. Gospodarka leśna

Może stać się w wielu powiatach szansą na wzmocnienie lokalnej ekonomii. Leśnictwo daje szansę wielostronnej działalności związanej z obróbką drewna, aktywizującej zasoby lokalne. Działalność ta może bazować na tradycyjnych metodach pracy (zarówno w uprawie, jak i przetwórstwie produktów leśnych) przy wsparciu nowoczesnej technologii. Gospodarka leśna obejmować powinna zarówno produkcję drewna opałowego i budowlanego, jak i węgla drzewnego i owoców runa leśnego.

#### 5. Uprzemysłowienie terenów wiejskich

Obszary wiejskie mają wiele atutów, takich jak: wolna siła robocza, tańsza żywność, tańsze koszty budownictwa, czyste środowisko naturalne. W celu rozwoju małej przedsiębiorczości na wsi należy stworzyć większe ułatwienia, np. w postaci środków wspierających procesy dywersyfikacji gospodarstw rolnych, służące przekształceniu budynków gospodarczych na cele produkcji pozarolniczej. Ponadto kluczową rolę w rozwoju małego biznesu wiejskiego powinny odgrywać wyspecjalizowane służby doradcze<sup>9</sup>. Ważna w uprzemysłowieniu obszarów wiejskich jest przedsiębiorczość lokalna, która jednak napotyka bariery, takie jak: względnie niska sprawność produkcyjna gospodarstw rolnych, brak środków finansowych do rozwoju podmiotów gospodarczych, wadliwa struktura obszarowa gospodarstw, niskie kwalifikacje organizacyjno-ekonomiczne ludności wiejskiej.

#### 6. Rozwój rolnictwa ekologicznego i biodynamicznego

Rolnictwo ekologiczne jest próbą optymalizacji produkcji rolnej w kierunku uzyskania najwyższych plonów z jednoczesnym zachowaniem potencjału produkcyjnego siedlisk. Jest to rolnictwo maksymalizujące korzyści społeczne przez wykorzystanie prawidłowości funkcjonowania, co pozwala uniknąć zagrożeń środowiskowych.

---

<sup>8</sup> Żmija J., *Przedsiębiorczość w agrobiznesie a rozwój obszarów wiejskich w Regionie Małopolskim*. Kraków: Akademia Rolnicza, 1999.

<sup>9</sup> Tamże.

## 7. Podsumowanie

Analiza przestrzenna zjawisk społeczno-gospodarczych w latach 1995–2007 pozwoliła na wyłonienie obszarów o wysokim i niskim stopniu rozwoju demograficznego i gospodarczego dorzecza Drwęcy. Zauważa się duże dysproporcje w poziomie rozwoju poszczególnych gmin. Sytuacja ta jest sprzeczna z podstawowym założeniem polityki spójności (kohezji) Unii Europejskiej, która ogranicza skalę różnicowań międzyregionalnych. Różnicowanie regionalne widoczne jest w trzech płaszczyznach: ekonomicznej (wzrost rozpiętości w wskaźniku przedsiębiorczości), społecznej (wzrost różnicowań stopy bezrobocia), przestrzennej (w dochodowości gmin i w wydatkach na jednego mieszkańca) oraz w rolnictwie (z uwagi na różnicowane warunki przyrodnicze, niski poziom infrastruktury społecznej i technicznej)<sup>10</sup>. W dorzeczu Drwęcy zauważa się również pozytywne zmiany społeczno-gospodarcze, głównie w strefie oddziaływania suburbanizacji i na obszarach wielofunkcyjnych. Istnieje wiele wspólnych zmian gospodarczych, przy jednoczesnym różnicowaniu wewnętrznym. Pojawiły się zupełnie nowe elementy inspirujące (pobudzające) rozwój. Wprowadzenie samorządności lokalnej (w 1990 r.) stworzyło szansę rozwoju demokracji lokalnej, przyczyniło się do ożywienia funkcji administracyjnej miast<sup>11</sup>. Samorządy gminne konstruują miejscowe plany zagospodarowania przestrzennego, mogą zatem same decydować o zmianach funkcjonalno-przestrzennych regionu. Poprzez tworzenie strategii rozwoju miast oraz planów rozwoju lokalnego samorządy wpływają bezpośrednio na przyciąganie inwestora z zewnątrz (np. Brodnica, Iława, Ostróda, Lubawa). Poprzez współpracę z miastami partnerskimi natomiast nawiązują kontakty międzynarodowe w życiu kulturalnym i gospodarczym (np. Nowe Miasto Lubawskie). Uruchomienie środków przedakcesyjnych i funduszy strukturalnych w bardzo dużym stopniu przyczyniło się do poprawy infrastruktury technicznej w miastach i na obszarach wiejskich.

Dużą szansę aktywizacji dorzecza Drwęcy upatruje się w wykorzystaniu potencjału przyrodniczego, tj. w rozwoju turystyki i rekreacji. Takie gminy, jak: Ostróda, Iława, Brodnica, Golub-Dobrzyń, korzystają z lokalnych walorów przyrodniczo-krajoznawczych, czego efektem jest wzrost liczby podmiotów gospodarczych i zatrudnienia w branży turystycznej. Na polepszenie warunków życia wpływa również umiejętna promocja regionu (telewizja kablowa, Internet)

---

<sup>10</sup> Jezierska-Thöle A., Przekształcenia rolnictwa Dorzecza Drwęcy w okresie transformacji gospodarki Polski – ujęcie diagnostyczno-modelowe. W: Marszelewski W., Kozłowski L. (red.), *Ochrona i zagospodarowanie Dorzecza Drwęcy*. Toruń: Uniwersytet Mikołaja Kopernika, 2007, t. 1, s. 145–16; Jezierska-Thöle A., Waloryzacja środowiska przyrodniczego a zagospodarowanie turystyczne obszarów wiejskich Pomorza Nadwiślańskiego. W: Grykień S., Hasiński W., Tomczak P. (red.), *Uwarunkowania przyrodnicze a rozwój obszarów wiejskich*. Wrocław: Uniwersytet Wrocławski, 2007, s. 97–113.

<sup>11</sup> Jezierska-Thöle A., Waloryzacja środowiska przyrodniczego..., s. 97–113.

w Polsce i na świecie. W ramach nowych działań powstają związki gmin, np. Związek Miast i Gmin Położonych nad Drwęcą. Zauważa się także, że ciągle ważne dla aktywizacji obszaru są jego uwarunkowania historyczne (Golub-Dobrzyń, Brodnica, Grunwald) i komunikacyjne (Iława, Jabłonowo Pom.).

## Literatura

- Górz B., Współczesne procesy społeczno-gospodarcze i przyszłość wsi w kotlinach śródkarpackich (na przykładzie wsi Golkowice Dolne w pow. nowosądeckim). W: Górz B., Guzik C. (red.), *Współczesne przeobrażenia i przyszłość polskiej wsi*. Warszawa: Studia Obszarów Wiejskich IGiPZ PAN, 2003, t. 4. ISBN 83-904856-5-6.
- Jezierska-Thöle A., Przekształcenia rolnictwa Dorzecza Drwęcy w okresie transformacji gospodarki Polski – ujęcie diagnostyczno-modelowe. W: Marszelewski W., Kozłowski L. (red.), *Ochrona i zagospodarowanie Dorzecza Drwęcy*. Toruń: Uniwersytet Mikołaja Kopernika, 2007, t. 1, s. 145–163. ISBN 978-8321-27-5.
- Jezierska-Thöle A., *Przekształcenia społeczno-gospodarcze Pomorza Nadwiślańskiego w okresie transformacji ustrojowej w latach 1988–1998*. Toruń: UMK, 2006. ISBN 83-231-1921.
- Jezierska-Thöle A., Waloryzacja środowiska przyrodniczego a zagospodarowanie turystyczne obszarów wiejskich Pomorza Nadwiślańskiego. W: Grykień S., Hasiński W., Tomczak P. (red.), *Uwarunkowania przyrodnicze a rozwój obszarów wiejskich*. Wrocław: Uniwersytet Wrocławski, 2007, s. 97–113. ISBN 9788392479727.
- Jezierska-Thöle A., Zmiany warunków życia ludności w małych miastach w zjednoczonej Europie na przykładzie Pojezierza Chelmińskiego. W: Rydz E. (red.), *Podstany i perspektywy rozwoju małych miast*. Słupsk: Akademia Pomorska, 2007, s. 235–251. ISBN 978-83-7467-067-8.
- Jezierska-Thöle A., Brodowski P., Rewitalizacja wiejskiego krajobrazu przyrodniczego i kulturowego na przykładzie Pojezierzy Brandenburskiego i Iławskiego. W: Zareba A., Chylińska D. (red.), *Studia krajobrazowe jako podstawa właściwego zarządzania przestrzenią*. Wrocław: Uniwersytet Wrocławski, 2008, s. 261–272. ISBN 9788373740549.
- Kuciński K., Rakowski W., Emigracja w procesie wyludniania się wsi w woj. nowosądeckim. *Rocznik Sądecki* 1982, t. XVII.
- Kwiatkiewicz-Soltys A., *Małe miasta województwa małopolskiego w okresie transformacji systemowej*. Kraków: Wydaw. Akademii Pedagogicznej, 2004. ISBN 83-7271-304-9.
- Masztalski R., *Przeobrażenia struktury przestrzennej małych miast Dolnego Śląska po 1945 r.* Wrocław: Politechnika Wroclawska, 2005. ISBN 83-7085-917-8.
- Rocznik Statystyczny Województwa Kujawsko-Pomorskiego*. Bydgoszcz: Urząd Statystyczny, 2008.
- Rocznik Statystyczny Województwa Warmińsko-Mazurskiego*. Olsztyn: Urząd Statystyczny, 2008.
- Żmija J., *Przedsiębiorczość w agrobiznesie a rozwój obszarów wiejskich w Regionie Małopolskim*. Kraków: Akademia Rolnicza, 1999. ISBN 838678329X.



**W JAKICH TEORIACH BĘDZIEMY SZUKALI ODPOWIEDZI  
NA POJAWIAJĄCE SIĘ PROBLEMY EKONOMICZNE?  
TEORIE FIRMY W NOWEJ EKONOMII INSTYTUCJONALNEJ**

*Marek Matuszak*

**Abstrakt:** W artykule przedstawiono nowe teorie firmy związane z nową ekonomią instytucjonalną oraz ich główne założenia. Nowa ekonomia instytucjonalna (NEI) traktowana jest jako nurt badawczy, który podejmując problemy ignorowane przez tradycyjną ekonomię, poszerza i pogłębia zakres prowadzonych w jej ramach rozważań. Obszar badawczy NEI jest bardzo rozległy i zróżnicowany, a tym, co integruje różne jej obszary, jest przekonanie, że zasadniczą determinantą rozwoju są instytucje. W artykule przedstawiono pojęcie i znaczenie instytucji oraz założenia trzech nowych teorii firmy wyrosłych w ramach nurtu NEI.

**Słowa kluczowe:** instytucje, kontraktualna teoria firmy, koszty transakcyjne, nowa ekonomia instytucjonalna (NEI), nowe teorie firmy, teoria agencji.

## **1. Wprowadzenie**

Uplyw czasu oraz postępujące wraz z nim zmiany w sferze gospodarki i ekonomii wymagają nieustannego formułowania coraz bardziej adekwatnych wyjaśnień otaczającej nas rzeczywistości. Stale zatem poszukuje się wyjaśnień lepszych, wolnych od słabości poprzednich. Wyjaśnienia dotyczące zjawisk ekonomicznych nadal opierają się na neoklasycznej teorii ekonomii, która określa obowiązujące zasady myślenia ekonomicznego<sup>1</sup>. Teoria ta, a w szczególności

---

<sup>1</sup> Relacje pomiędzy ekonomią i zarządzaniem czasem określa się następująco: ekonomia uczy zasad myślenia ekonomicznego, a zarządzanie dostarcza narzędzi do skutecznego kierowania firmami. Oba te podejścia stale zbliżają się do siebie, jednak w istocie stanowią różne sposoby zmierzające do osiągnięcia tego samego celu – zapewnienia firmie pomyślności. Relacje pomię-

teoria firmy, stanowiąc niejako gatunek *sui generis* wobec teorii poziomu organizacji i zarządzania, napotyka jednak na coraz większe trudności przy dostarczaniu adekwatnych wyjaśnień nowej rzeczywistości opartych na starych paradygmatach.

Słabości neoklasycznej teorii firmy zauważane były w zasadzie od dawna, choć formułowane w literaturze poglądy dotyczące tej kwestii nie wywołały znaczącego rezonansu. Nowsze spojrzenie ekonomii na współczesną rzeczywistość niesie natomiast szybko rozwijający się nurt zwany nową ekonomią instytucjonalną (NEI). NEI traktowana jest zazwyczaj jako wzbogacenie ekonomii klasycznej, dzięki czemu, m.in. wskutek przyjmowania przez nią bardziej adekwatnych do współczesnej rzeczywistości założeń, możliwe staje się omiśnienie wielu ograniczeń poznawczych ekonomii klasycznej.

## 2. Powstanie nowej ekonomii instytucjonalnej i jej główne nurty

Zasadnicze znaczenie dla rozwoju wszystkich późniejszych nurtów i kierunków w ekonomii miało fundamentalne pytanie zadane w latach 40. przez Ronalda Harry'ego Coase'a – dlaczego wobec doskonałości rynków przedsiębiorstwo w ogóle istnieje? Próba odpowiedzi na to pytanie przyczyniła się do powstania tego, co obecnie nazywa się NEI. Oprócz R. Coase'a, który wprowadził w obieg kluczowe dla NEI pojęcie kosztów transakcyjnych, do prekursorów tego nurtu zalicza się przede wszystkim tzw. instytucjonalistów amerykańskich (Thorsteina Veblena, Johna R. Commonsa i Wesleya C. Mitchella) oraz Friedricha Augusta Hayeka. Podniesiony przez R. Coase'a problem prowadził do poglądu, że przedsiębiorstwo stanowi alternatywną wobec rynku formę wytwórczości, a o opłacalności stosowania którejs z nich przesądzają tzw. koszty transakcyjne<sup>2</sup>. Inni prekursorzy wskazywali na inne aspekty nadmiernego upraszczania rzeczywistości przez ekonomię. I tak: T. Veblen wskazywał na niezwykle złożoność stosunków przemysłowych oraz na głębokie zróżnicowanie interesów, celów i sposobów działania różnych uczestników biznesu. J. Mitchell wskazywał na znaczenie uwarunkowań finansowych przy podejmowaniu decyzji produkcyjnych, a J. Commons wykazywał wpływ aspektów społecznych na powodzenie działań gospodarczych oraz postawił tezę, że podstawową jednostką analizy w ekonomii powinna stać się transakcja<sup>3</sup>.

---

dzy zarządzaniem strategicznym a *economics* omawiają obszernie np. Rumelt R., Schendel D., Teece D., Strategic Management and Economics. *Strategic Management Journal* 1991, vol. 12.

<sup>2</sup> Według R. Coase, koszty transakcyjne to koszty funkcjonowania rynku.

<sup>3</sup> Gruszecki T., *Współczesne teorie przedsiębiorstwa*. Warszawa: Wydaw. Naukowe PWN, 2002, s. 204–207; Williamson O., *Ekonomiczne instytucje kapitalizmu. Firmy, rynki relacje kontraktowe*. Warszawa: Wydaw. Naukowe PWN, 1998, s. 17.



NEI tworzą różne dziedziny wiedzy i nurty badawcze. Według Petera Kleina<sup>4</sup>, łączy ona w sobie ekonomikę, prawo, teorię organizacji, nauki polityczne, socjologię i antropologię. Jej językiem jest język ekonomii, a z wymienionych wyżej dziedzin wiedzy dokonuje potrzebnych jej zapożyczeń. Według Zbigniewa Hockuby, NEI zawiera elementy programów badawczych ekonomii ewolucyjnej, ekonomii procesu rynkowego szkoły austriackiej, teorii kosztów transakcji i praw własności, ekonomii konstytucyjnej Jamesa Buchanana oraz teorii zmiany konstytucyjnej imię i stanowi wprowadzenie do innego systemu myślenia w ekonomii, w którym istotę problemu ekonomicznego stanowi wymiana i koordynacja, nie zaś alokacja środków pomiędzy konkurencyjne względem siebie cele<sup>5</sup>. Wykorzystywanie dorobku różnych dziedzin wiedzy pozwala na pełniejszą i głębszą analizę podejmowanych problemów, co sprzyja lepszemu poznaniu badanej rzeczywistości. Według W. Jakóbika, narzędziem badawczym NEI jest analiza instytucjonalna. Stanowi ona wyodrębnioną metodę naukowej refleksji, która jest powszechnie stosowana we wszystkich dyscyplinach społecznych<sup>6</sup>.

W NEI wyodrębnia się nurt makro- i mikroekonomiczny<sup>7</sup>. Nurt makroekonomiczny (tzw. instytucjonalizm tradycyjny) związany jest, oprócz wymienionych już wyżej T. Veblena czy R. Commonsa, z nazwiskami i dorobkiem Gunnara Myrdala czy Johna Kennetha Galbraitha. Nurt mikroekonomiczny, oprócz wymienionego już R. Coase'a, związany jest natomiast z dorobkiem Olivera Williamsona, Douglasa Northa, Steve'a Pejovicha oraz Armena Alchiana i Harolda Demsetza. Innego podziału dokonuje natomiast P. Klein<sup>8</sup>. Wyróżnia on dwa nurty związane z pojęciami instytucjonalnego otoczenia i instytucjonalnego uporządkowania, które są uznawane za dwa podstawowe czynniki determinujące przebieg zjawisk ekonomicznych. Otoczenie instytucjonalne stanowi przestrzeń, w której dokonują się ludzkie działania, a instytucjonalne uporządkowanie określa sposoby i formy kooperacji pomiędzy partnerami handlowymi, które wylaniają się w trakcie ich relacji ekonomicznych. Instytucjonalne uporządkowanie określa struktury zarządzania, wśród których wyróżnia się niezwykle złożone struktury organizacyjne, jakimi są firmy (przedsiębiorstwa). Natura problemów wiążąca się z istnieniem firm postrzegana jest jednak inaczej niż w ekonomii klasycznej. Według NEI, tradycyjna teoria firmy stanowi teorię produkcji, a prowadzone w jej ramach rozważania odpowiadają poziomowi analizy zachowań zakładu, a nie przedsiębiorstwa. W NEI firma postrzegana

---

<sup>4</sup> Klein P., *New institutional economics* [on-line]. 1999 [Dostęp 20.12.2010], s. 456. Dostępny w World Wide Web: <http://encyclo.findlaw.com/0530book.pdf>.

<sup>5</sup> Hockuba Z., Nowa ekonomia instytucjonalna – czy zdominuje nasze myślenie w rozpoczynającym się stuleciu. W: *VII Kongres Ekonomistów Polskich*, 2001, sesja 1, z. 2, s. 3–7.

<sup>6</sup> Jakóbiak W., *Zmiany systemowe a struktura gospodarki w Polsce*. Warszawa: Wydaw. Naukowe PWN, 2000, s. 42.

<sup>7</sup> Tamże, s. 43.

<sup>8</sup> Klein P., dz. cyt., s. 458.

jest nie jako „czarna skrzynka”, lecz jako organizacja (zbiór porozumień czy kontraktów), która powinna stać się przedmiotem analizy.

Spoiwem łączącym różne nurty tworzące NEI jest przekonanie o fundamentalnym i pierwszoplanowym znaczeniu tzw. instytucji, które są źródłem postępu i rozwoju. *Ekonomiczny rozwój zależy od stopnia, do jakiego potencjalne ryzyka handlowe (ociąganie się, oszukiwanie, oportuniizm itp.) są kontrolowane przez instytucje, które redukują koszty informacyjne, skłaniają do tworzenia kapitałów i zapennniają ich mobilność, a także zapennniają wycenę i podział ryzyka i ułatwiają kooperację innymi sposobami*<sup>9</sup>.

### 3. Pojęcie i znaczenie instytucji

Pojęcie instytucji ma wiele znaczeń i stosowane jest w różnych obszarach wiedzy i nauki<sup>10</sup>. W znaczeniu nadawanym temu pojęciu w NEI<sup>11</sup> instytucje stanowią wykształcone w obrębie społeczeństw reguły (przymusy), według których przebiegają złożone interakcje polityczne, ekonomiczne i społeczne. Reguły te służą zmniejszaniu poziomu niepewności i kosztów działań podejmowanych przez ludzi, co sprzyja ich angażowaniu się w działania gospodarcze i powoduje wzrost ich opłacalności. Reguły te, z uwagi na różnice w sposobie ich oddziaływania, dzieli się na formalne oraz nieformalne, a sposób i skuteczność ich oddziaływania zależy również od systemu wzmocnień, który stoi na straży przestrzegania tych regul.

Reguły formalne to obowiązujące w danej przestrzeni zasady i regulacje prawne, tworzące system obowiązujących praw wraz z częścią organizacji, czyli instytucji w znaczeniu nadawanym temu terminowi w naukach o zarządzaniu, powoływanych w celu wykonywania określonych zadań czy funkcji regulacyjnych. Instytucje formalne określają obowiązujące w danej przestrzeni reguły „gry ekonomicznej”. Reguły (przymusy) nieformalne to dominujące w danej przestrzeni zwyczaje, tradycje, normy i kodeksy zachowań. Wynikają one z dziedzictwa historycznego i indywidualizują oddziaływanie instytucji formalnych<sup>12</sup>. Wobec instytucji formalnych mają one charakter pierwotny. Z kolei system wzmocnień oznacza sposoby narzucania i egzekwowania obowiązujących w danej przestrzeni regul (formalnych i nieformalnych).

Znaczenie i siła oddziaływania instytucji nieformalnych jest większa niż zazwyczaj się wydaje i jak się czasem twierdzi, dorównuje sile oddziaływania instytucji formalnych. Ich znaczenie zilustrować można np. odmiennym sposobem zachowań uczestników ruchu drogowego np. na południu Włoch i w krajach

---

<sup>9</sup> Tamże, s. 461 [tłum. własne autora].

<sup>10</sup> Gawel T., Klimczak M., Pojęcie instytucji w prawie i ekonomii. W: Polszakiewicz B., Boehlke J. (red.), *Ład instytucjonalny w gospodarce*. Toruń: UMK, 2005.

<sup>11</sup> North D., Institutions. *Journal of Economic Perspectives* 1991, vol. 5, nr 1.

<sup>12</sup> Raiser M., Informal Institutions, Social Capital and Economic Transition: Reflections on a Neglected Dimension EBRD. *Working Paper* 1997, nr 25.

skandynawskich, mimo że zasady ruchu (reguły formalne) są w obu regionach w zasadzie analogiczne. Wynika stąd wniosek, iż podobieństwo reguł gry nie musi zapewniać jej analogicznego przebiegu. Na gruncie nauk ekonomicznych oznacza to, że rynek i związane z nim mechanizmy nie mają charakteru uniwersalnego i ponadczasowego. Działanie rynku zależy bowiem od charakteru (formalnych i nieformalnych) instytucji, które go kształtują. Jest to ważne, gdyż rynek generować może bodźce o różnym charakterze i różnej intensywności, i w tym sensie wpływa na zachowania podmiotów gospodarczych<sup>13</sup>.

Działanie rynku, o czym wspomniano powyżej, kształtuje oddziaływanie wielu instytucji – organizacji<sup>14</sup>. Ich fundamentalne znaczenie dla postępu i rozwoju ekonomicznego wynika z faktu<sup>15</sup>, że:

- kanalizują one przepływy informacji na temat warunków rynkowych,
- definiują i wzmacniają prawa własności i kontrakty, określając, co, kto, na jakiej podstawie i kiedy powinien otrzymać,
- wzmacniają (lub osłabiają) konkurencję na rynkach.

W gospodarkach słabo rozwiniętych przedsiębiorcy wykonują niezłożone i przewidywalne kontrakty (transakcje) dotyczące prostych produktów, których wytwarzanie nie trwa długo i nie wymaga skomplikowanych technologii wytwórczych. Transakcje takie zawierane są zazwyczaj w wąskim kręgu znanych sobie kontrahentów. Działalność dużych firm w wysokorozwiniętych gospodarkach cechuje natomiast wytwarzanie skomplikowanych wyrobów o długich, złożonych i kosztownych cyklach produkcyjnych. Ich produkcja realizowana jest u różnych, nieznanym sobie wytwórców cząstkowych, co niesie za sobą wysokie ryzyko angażowania się w taką działalność przez wszystkich uczestników tych procesów. Stąd też podstawowym warunkiem angażowania się w nią oraz jej sprawnego przebiegu jest istnienie dostatecznie rozwiniętej infrastruktury instytucjonalnej zmniejszającej poziom ryzyk i zwiększającej poziom przewidywalności i stabilności warunków działania. W każdej gospodarce występują oba typy rynków, ale gospodarki krajów wysokorozwiniętych cechuje wysoki udział rynków rozwiniętych, do funkcjonowania których jakość otoczenia instytucjonalnego ma pierwszoplanowe i zasadnicze znaczenie.

Korzystne otoczenie instytucjonalne stanowi kapitał rozwojowy danej przestrzeni, zazwyczaj państwa, bo generuje dostatecznie intensywne, właściwe bodźce i motywacje do podejmowania przedsiębiorczych działań. Trzeba jednak pamiętać, że otoczenie to powstaje w wyniku długotrwałych i złożonych

---

<sup>13</sup> Z. Hockuba stwierdza, że [...] *tym, co łączy różniące się pomiędzy sobą koncepcje i podejścia badawcze, będące składonymi NEI, jest przekonanie, że instytucjonalna struktura gospodarki i społeczeństwa jest czynnikiem determinującym wymianę i produkcję oraz że instytucje gospodarcze i różne sposoby organizacji wymiany i produkcji powinny stanowić zasadniczy przedmiot badań w teorii ekonomii* (Hockuba Z., dz. cyt., s. 3).

<sup>14</sup> Charakter organizacji jest silnie związany z charakterem instytucji w znaczeniu nadawanym temu terminowi w NEI, bo w istocie stanowią one ich element.

<sup>15</sup> *World Development Report 2002: Building institutions for markets*. World Bank 2001, s. 5.

procesów zachodzących równocześnie we wszystkich sferach społecznej rzeczywistości, tj. w instytucjach sfery społecznej, politycznej i ekonomicznej. Dlatego też duża skuteczność rozwiązań instytucjonalnych ograniczona jest zasadniczo ramami granic państwowych. Próby całościowego czy częściowego przenoszenia dobrych rozwiązań instytucjonalnych z innych krajów, co dzisiaj jest dość powszechne i następuje w ramach prób konkurencji przez państwa rozwiązaniami instytucjonalnymi dla biznesu, powinny uwzględniać ten aspekt problemu. Próby implementacji wszelkich rozwiązań instytucjonalnych powinny być dostosowane zarówno do charakteru historycznie ukształtowanych instytucji nieformalnych, jak i poziomu rozwoju gospodarczego danego kraju.

#### 4. Nowe teorie firmy

W NEI przyjmuje się bardziej realistyczne założenia dotyczące natury współczesnego przedsiębiorstwa, związków pomiędzy przedsiębiorstwami i charakteru konkurencji pomiędzy nimi. Teoria konwencjonalna była i jest bardzo użyteczna dla rozumienia decyzji przedsiębiorców w zakresie cen i wielkości produkcji oraz ich zmian na skutek zmian warunków konkurencji. Jednak podejście produkcyjne nie tłumaczy, dlaczego np. jeden czy kilka różnych procesów produkcji jednego lub różnych wyrobów odbywa się w jednej lub kilku firmach. P. Klein zwraca też uwagę, że [...] *podejście produkcyjne [...] nie jest w pełni wystarczające dla tworzenia zasad polityki regulacyjnej i antytrustowej*<sup>16</sup>. Podejmowane w ramach NEI próby wnikienia w uwarunkowania kształtu współczesnego przedsiębiorstwa oraz określenie kluczowych determinantów skuteczności jego działania (próby wnikienia do czarnej skrzynki) doprowadziły do powstania wielu nowych teorii firmy<sup>17</sup>. Powiązane są one w mniejszej lub większej mierze z treścią wspomnianego artykułu R. Coase'a, w którym zauważa się, że granice firmy są wyznaczone nie tylko uwarunkowaniami technologicznymi, lecz także kosztami transakcji biznesowych, co oznacza, iż decyzje typu „wytworzyć czy kupić” zależą do relatywnych kosztów związanych z rynkowymi czy hierarchicznymi formami organizacji procesów wytwórczych. Firma postrzegana jest jako struktura zarządzania, której sukces zależy przede wszystkim od relacji oraz umiejętności *shareholders* do łączenia ludzi i nakładów z technologiami i rynkami, nie zaś, jak w teorii klasycznej, podejmowania optymalnych decyzji w zakresie dostosowań cenowo-podażowych.

W NEI wyodrębnia się kilka podejść związanych z teorią firmy<sup>18</sup>. Są to podejścia<sup>19</sup>:

---

<sup>16</sup> Klein P., dz. cyt., s. 464 [tłum. własne autora].

<sup>17</sup> W literaturze zwraca się czasem uwagę na fakt, że w istocie nie są to (nowe) teorie, lecz twórcze rozwinięcia czy uzupełnienia dotychczasowej teorii firmy.

<sup>18</sup> Foss Nicolai, Lando Henrik, Thomsen Steen twierdzą, że ogół nowoczesnych teorii firmy zaliczyć można do jednej z dwóch grup: 1) nawiązujące do modelu kontraktowania niekom-

- związane z „pokusą nadużyć” (*moral hazard*) oraz teorią agencji,
- nawiązujące do ekonomiki kosztów transakcyjnych,
- nawiązujące do zdolności i kluczowych kompetencji firmy.

Podjęcie pierwsze, nawiązujące do pracy Adolfa Berle’a i Gardinera Meana, skupia się na wewnętrznych problemach dużej firmy wynikających z relacji pryncypał-agent, choć kwestie skutków wynikających z rozdziału własności i władzy schodzą na plan dalszy<sup>20</sup>. Głównym przedmiotem zainteresowania tego nurtu jest badanie mechanizmów minimalizowania kosztów agencji w obliczu zagrożeń wynikających z potencjalnego nadużywania władzy agentów (na różnych poziomach struktury organizacyjnej firmy) w sytuacji istnienia systemu bodźców tworzonych *ex ante*. Główne założenia teorii agencji przedstawiono w tabeli 1.

Drugą teorią dającą nowe spojrzenie na firmę jest tzw. teoria kontraktualna, współtworząca tzw. metryczną gałąź NEI, która związana jest z nazwiskami A. Alchiana i H. Demsetza. Podejmuje się w niej na nowo wątek mierzenia nakładów i wyników pracy zespołowej, co prowadzi do wykazania pewnych niedostatków niektórych z dotychczas uznawanych poglądów. W podejściu tym firma traktowana jest jako wiązka kontraktów. Przyjmuje się też, że firma, podobnie jak pracujący w niej ludzie, osiągają korzyści z pracy zespołowej, przy czym pomiar indywidualnego wkładu pracy i osiąganych w pracy zespołowej wyników jest zagadnieniem złożonym i wymaga ponoszenia kosztów. Przy braku skutecznego nadzoru członkowie zespołu mogą próbować minimalizować swe wysiłki, dążąc jednocześnie do zwiększania swego udziału w osiąganym wyniku. Relacje (pracowników) z firmą i wewnątrz firmy określane są kontraktami, a właściciele firmy czy nią zarządzający, podobnie jak w relacjach rynkowych, nie mają wobec pracowników jakiejś szczególnej władzy, gdyż pracownik może w danej firmie pracę podjąć, wykonywać ją, zrezygnować z niej lub w ogóle jej nie podjąć. W firmie nie ma żadnego zwierzchnika obdarzonego samoistną mocą lub autorytetem – kluczową pozycję zajmuje w niej osoba mająca w prawo do zawierania i kontrolowania (wszystkich) kontraktów o kluczowym dla firmy znaczeniu (centralny kontraktor). Siła motywacji i skuteczność jej działań zależą od formy i wielkości jej partycypacji w rezydualnej nadwyżce powstałej w następstwie zastosowanych przez nią sposobów koordynacji pracy.

---

pletnego, które oparte są na założeniu, że przygotowywanie złożonych kontraktów jest kosztowne i dlatego występuje potrzeba zarządzania *ex post*; 2) nawiązujące do modeli agent-pryncypał, pozwalających na sporządzanie przez agenta złożonych kontraktów, które cechuje możliwość wprowadzenia *ex ante* systemu bodźców w warunkach występowania asymetrii informacyjnej. Za: Foss J., Lando H., Thomsen, *The Theory of the Firm* [on-line]. 1999 [Dostęp 6.12.2010], s. 634. Dostępny w World Wide Web: <http://encyclo.findlaw.com/5610book.pdf>.

<sup>19</sup> Klein P., dz. cyt., 1999, s. 463–470.

<sup>20</sup> Wynika to m.in. z faktu, że obecnie istnieją mechanizmy względnie skutecznej kontroli działań menedżerów.

Na podstawie tych zależności Armen Alchian i Harold Demsetz dochodzą do wniosku kwestionującego dotychczasowy pogląd, że [...] *proces mierzenia dokonuje się bez kosztów i produktywność automatycznie kreuje swoje wynagrodzenie, stosownie do nakładów ponoszonych przez pracowników*. Według nich, [...] *proces wynikania jest odwrotny: to specyficzny system ustalania wynagrodzeń w pracy zespołowej dla poszczególnych członków dopiero kreuje (i stymuluje) produktywność*<sup>21</sup>.

Tab. 1. Przegląd założeń teorii agencji

Kwestia/problem	Główne założenia
Kluczowe idee	Relacje pryncypał-agent powinny odzwierciedlać efektywną organizację w zakresie przepływu informacji kosztów ryzyk.
Jednostka analizy	Kontrakt między pryncypałem a agentem.
Założenia behawioralne	Dominacja własnego interesu. Ograniczona racjonalność. Awersja do ryzyka.
Założenia organizacyjne	Częściowy konflikt celów pomiędzy stronami kontraktu. Skuteczność jako kryterium efektywności. Asymetria informacyjna pomiędzy pryncypałem i agentem.
Założenia informacyjne	Informacja jako nabywalny towar.
Problem kontraktowy	Agencja ( <i>moral hazard</i> ) i szkodliwe decyzje.
Zakres problemowy	Relacje w pryncypał i agent mają częściowo odmiennie cele i preferencje w zakresie poziomu ryzyka (np. kompensacji za wysiłek, modelu przywództwa, stylu zarządzania, zakresu integracji, transferów cenowych).

Źródło: Eisenhardt K., Agency Theory: An Assessment and Review. *Academy of Management Review* 1989, vol. 14, nr 1, s. 59.

W podejściu nawiązującym do ekonomiki kosztów transakcyjnych rozwiązania koncentrują się na zarządzaniu transakcjami. Każda transakcja wiąże się z działaniem mechanizmów, które chronią strony transakcji przed różnorodnymi zagrożeniami wiążącymi się z prowadzonymi przez nie działaniami. O. Williamson nazywa to strukturami zarządzania i twierdzi, że cechy transakcji determinują najbardziej właściwe dla nich struktury zarządzania.

<sup>21</sup> Gruszecki T., dz. cyt., s. 267.

Przy wykonywaniu złożonych i długoterminowych przedsięwzięć gospodarczych nieprzewidywalność przyszłych sytuacji jest zjawiskiem normalnym. Powoduje to, że zawierane w związku z tym kontrakty mają charakter niekompletny. Zawarcie kontraktu, jakkolwiek zmniejsza, to nie eliminuje wielu ryzyk, na które narażone są strony kontraktu, szczególnie wówczas, gdy zajdą sytuacje nieprzewidziane kontraktowo. Wtedy bowiem zachowania stron stają się szczególnie trudne do przewidzenia<sup>22</sup>. Świadomość tych ryzyk powoduje pojawienie się mechanizmu zachowań nazywanych *hold-up problem*. Polega on na tym, że choć strony kontraktu mogłyby współpracować przy wykonywaniu złożonych przedsięwzięć efektywniej, nie czynią tego w obawie, aby partner (kontrahent) nie zyskał przewagi czy lepszej pozycji. Przyczyny takich zachowań mogą mieć swe źródło w charakterze wzajemnych zależności, słabości praw własności, trudnościach związanych z mierzaniem czy też słabością otoczenia instytucjonalnego. Zachowania takie przyczyniają się do wzrostu kosztów wykonywanych działań<sup>23</sup>.

Transakcje różnią się pod względem wielu cech, np. wartości i specyfiki występujących w nich zasobów, poziomu niepewności co do przyszłych warunków gospodarczych lub/ i przyszłych zachowań stron transakcji. Poszukuje się zatem do nich najbardziej odpowiednich struktur zarządzania, które minimalizowałyby te ryzyka i ponoszone koszty. Struktury te mieszczą się w przestrzeni wyznaczonej rynkiem i „hierarchiami”, czyli pomiędzy rynkowymi i hierarchicznymi sposobami koordynacji procesów wytwórczych, które mają miejsce w firmach. Każda z tych struktur kreuje odmienne typy mechanizmów i bodźców w celu maksymalizacji zysków.

Ostatnie z wymienionych powyżej podejść postrzega firmę jako „zasób wiedzy”, która jest w niej akumulowana w trakcie jej istnienia. Stopniowo gromadzone zasoby i kompetencje określają wewnętrzne uporządkowanie firmy, sposoby i mechanizmy jej działania (rutyny) oraz wyróżniające ją zdolności. Podejście to wykazuje wiele podobieństw z ewolucyjną i zasobową teorią firmy, które formułowane są w obrębie zarządzania strategicznego. Podejście zasobowe, często uznawane za najbardziej aktualną koncepcję w ramach zarządzania strategicznego, koncentruje się na badaniu zasobów firmy w kontekście ich przydatności do generowania strategicznych przewag konkurencyjnych. Pomija się w nim jednak społeczny kontekst, w którym dokonują się procesy transformacji zasobów firmy w jej przewagi konkurencyjne, zapewniające osiągnięcie ponadprzeciętnych dochodów i stóp zwrotu. Aspekt ten znajduje wyraźniejsze odzwierciedlenie w teorii ewolucyjnej.

Fundamentalne znaczenie instytucjonalnej perspektywy analizy zjawisk gospodarczych dla charakteru i mechanizmów procesów gospodarczych i zacho-

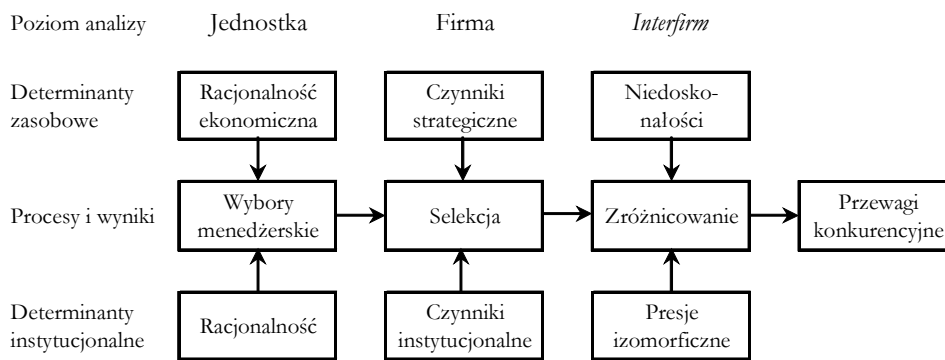
---

<sup>22</sup> Warto w tym miejscu podkreślić znaczenie instytucji nieformalnych, które ułatwiają czy nawet umożliwiają przewidywanie reakcji stron w różnych sytuacjach.

<sup>23</sup> Klein P., dz. cyt., s. 467.

wań przedsiębiorstw można wykazywać, dokonując zestawienia zasobowych i instytucjonalnych determinantów tworzenia przewag konkurencyjnych firmy. Przedstawiony poniżej model<sup>24</sup> (rys. 1) opiera się na założeniu, że trwale przewagi konkurencyjne firm są wynikiem równoczesnego oddziaływania czynników zasobowych i instytucjonalnych<sup>25</sup>, które rozpatrywać można na poziomie indywidualnym (jednostek), firm i zależności pomiędzy firmami (*interfirm*). Różne założenia obu tych teorii dotyczą:

- ekonomicznych i społecznych uwarunkowań motywacyjnych działań ludzi,
- ekonomicznych i społecznych wpływów otoczenia na osiągnięte przez firmy przewagi konkurencyjne.



Rys. 1. Przewagi konkurencyjne formy: determinanty procesów

Źródło: Olivier Ch., Sustainable Competitive Advantage: Combining Institutional and Resource – Based Views. *Strategic Management Journal* 1997, vol. 18, s. 699.

Uwzględnienie w modelu powstawania przewag konkurencyjnych firm uwarunkowań instytucjonalnych (społecznych) zbliża uniwersalny model zasobowy do rzeczywistości konkretnych państw i gospodarek. Racjonalność ekonomiczna zachowań pracowników, podobnie jak rodzaj wyborów (menedżerskich), dokonywanych na poziomie jednostek, zdeterminowana jest w istocie racjonalnością normatywną, którą w największej mierze kształtują dominujące w danej przestrzeni instytucje nieformalne. Podobny typ zależności ma miejsce na kolejnych poziomach analizy: racjonalność i efektywność procesów selekcji i tworzenia zasobów jest kształtowana przez społeczny kontekst funkcjonowania firmy. W zarządzaniu strategicznym znajduje to swój wyraz w docenianiu roli kultury organizacyjnej. I podobnie, na poziomie *interfirm* potencjał zysku firm związany z ich różnorodnością zależy od zewnętrznych oddziaływań insty-

<sup>24</sup> Olivier Ch., Sustainable Competitive Advantage: Combining Institutional and Resource – Based Views. *Strategic Management Journal* 1997, vol. 18, s. 697–713.

<sup>25</sup> Prowadzone w cytowanym (tzn. art. Olivier) artykule rozważania w zakresie determinantów instytucjonalnych koncentrują się na analizie wpływu środowiska społecznego.



tuczonalnych, które jednocześnie definiują społecznie akceptowane ramy ich zachowań. Determinanty zasobowe określają zasobowy kapitał firmy, a determinanty instytucjonalne wyznaczają ich kapitał instytucjonalny. Stanowią one komplementarne źródła powstawania w firmach przewag konkurencyjnych. Decydujące znaczenie kapitału instytucjonalnego w procesie tworzenia przewag konkurencyjnych wynika z faktu, że jest on czynnikiem określającym kontekst decyzji zasobowych i ma wobec nich charakter pierwotny. Mówiąc innymi słowy, to, czy i w jakim stopniu firma będzie tworzyła trwale przewagi konkurencyjne, zależy od kontekstu instytucjonalnego, w którym ona działa. Tak więc niechęć lub wola tworzenia przez firmy zasobów cennych z punktu widzenia przewag konkurencyjnych, co zazwyczaj jest procesem trudnym i wiąże się z pojawianiem się wielu problemów i niedogodności dla większości stron takiego przedsięwzięcia (pracowników, firmy, jednostek administracji itp.), determinowana jest uwarunkowaniami instytucjonalnymi.

## **5. Podsumowanie**

Omówione w artykule zagadnienie wydaje się istotne, gdyż podejmowane w wielu krajach wysiłki mające na celu pobudzenie rozwoju ich gospodarek i przedsiębiorstw, związane z przenoszeniem z krajów wysokorozwiniętych skutecznych tam rozwiązań instytucjonalnych, często nie przynoszą spodziewanych rezultatów. Jakkolwiek, na co wskazuje wielu autorów, możliwe jest tworzenie w krajach nawet słabo rozwiniętych bardzo wydajnych, produkujących nowoczesne wyroby przedsiębiorstw, to prowadzi to raczej do rozwoju w nich gospodarek dualnych niż ich harmonijnego i zrównoważonego rozwoju jako całości – co w zasadzie charakteryzowało procesy rozwojowe gospodarek państw wysokorozwiniętych i do czego dążą też wszystkie kraje. Dokonujące się zmiany, a także niepowodzenia i trudności rozwojowe, które dotyczą gospodarki i przedsiębiorstwa, zmuszają do ciągłego poszukiwania lepszych wyjaśnień i skuteczniejszych teorii. Rozwój NEI, w której akcentuje się znaczenie instytucjonalnego kontekstu funkcjonowania gospodarek i przedsiębiorstw, stanowi w jakimś stopniu odpowiedź na tę potrzebę.

## **Literatura**

- Eisenhardt K., Agency Theory: An Assessment and Review. *Academy of Management Review* 1989, vol. 14, nr 1.
- Foss J., Lando H., Thomsen, *The Theory of the Firm* [on-line]. 1999 [Dostęp 6.12.2010]. Dostępny w World Wide Web: <http://encyclo.findlaw.com/5610book.pdf>.

- Gawel T., Klimczak M., Pojęcie instytucji w prawie i ekonomii. W: Polzakiewicz B., Boehlke J. (red.), *Ład instytucjonalny w gospodarce*. Toruń: UMK, 2005. ISBN 83-231-1868-X.
- Gruszecki T., *Współczesne teorie przedsiębiorstwa*. Warszawa: Wydaw. Naukowe PWN, 2002. ISBN 83-01-13612-X.
- Hockuba Z., Nowa ekonomia instytucjonalna – czy zdominuje nasze myślenie w rozpoczynającym się stuleciu. W: *VII Kongres Ekonomistów Polskich*, 2001, sesja 1, z. 2. ISBN 83-97619-86-8.
- Jakóbiak W., *Zmiany systemowe a struktura gospodarki w Polsce*. Warszawa: Wydaw. Naukowe PWN, 2000. ISBN 83-01-13048-2.
- Klein P., *New institutional economics* [on-line]. 1999 [Dostęp 20.12.2010]. Dostępny w World Wide Web: <http://encyclo.findlaw.com/0530book.pdf>.
- North D., Institutions. *Journal of Economic Perspectives* 1991, vol. 5, nr 1.
- Olivier Ch., Sustainable Competitive Advantage: Combining Institutional and Resource – Based Views. *Strategic Management Journal* 1997, vol. 18.
- Raiser M., Informal Institutions, Social Capital and Economic Transition: Reflections on a Neglected Dimension EBRD. *Working Paper* 1997, nr 25.
- Rumelt R., Schendel D., Teece D., Strategic Management and Economics. *Strategic Management Journal* 1991, vol. 12.
- Williamson O., *Ekonomiczne instytucje kapitalizmu. Firmy, rynki relacje kontraktowe*. Warszawa: Wydaw. Naukowe PWN, 1998. ISBN 83-01-12392-3.
- World Development Report 2002: Building institutions for markets*. World Bank 2001. ISBN 978-0-19-521607-3.

## **II. ZARZĄDZANIE**

